

Philudoria ochreipuncta (Wileman): Lajonquiere, 1978: 411.

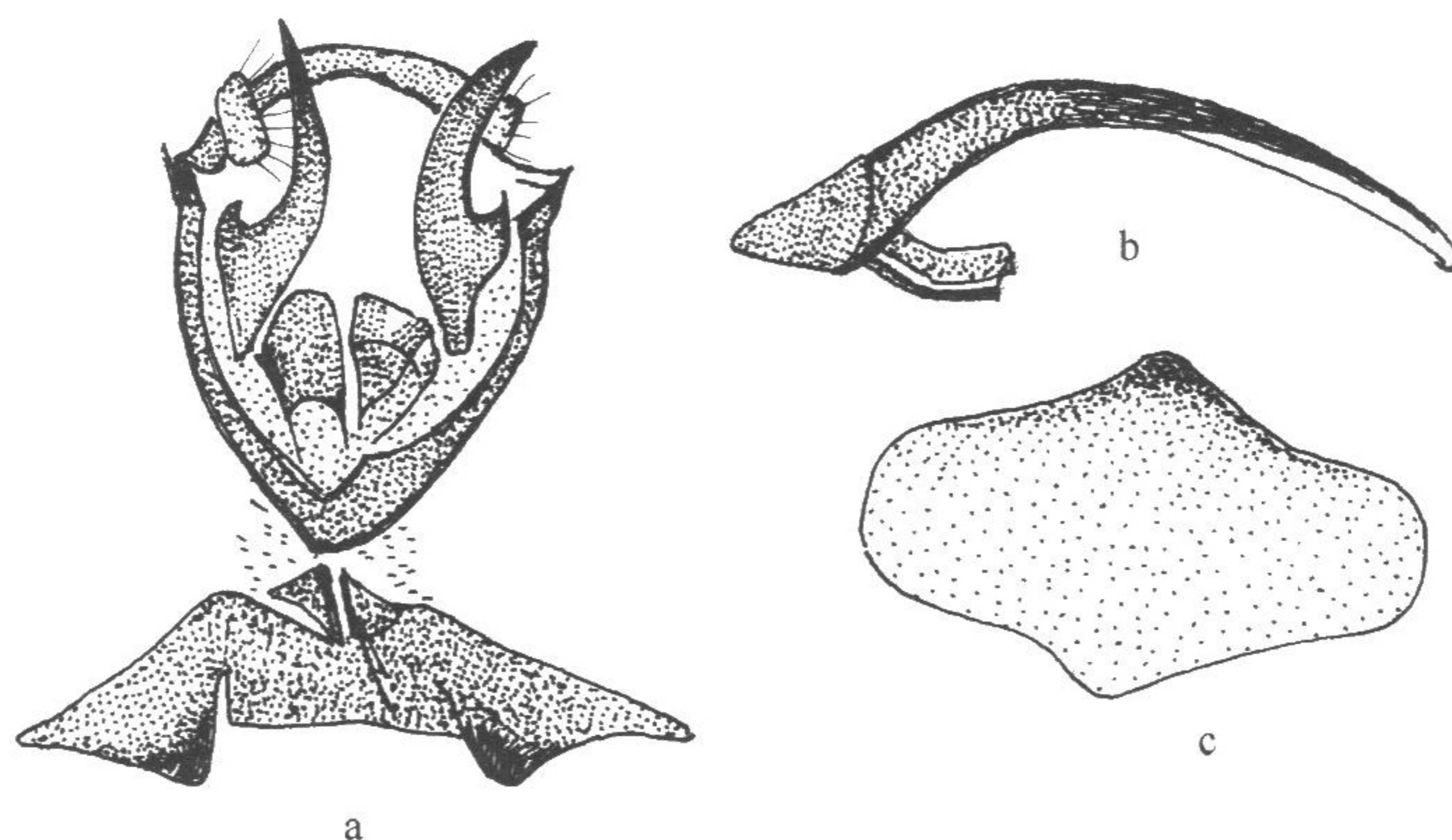


图 131 赭点纹枯叶蛾 *Euthrix ochreipuncta* (Wileman) (仿 Lajonquiere, 1978)

a. 雄性外生殖器; b. 阴茎; c. 第 8 腹板

前翅红褐色，翅端半部颜色较浅，染有淡紫灰色；中室端斑浅黄白色；1 条斜线从顶角伸达翅后缘的中部，该线外侧衬紫灰色的边；亚外缘线淡黑色，锯齿状。后翅褐色。翅反面两翅的基部更偏红，前翅的斜线很少会不清楚，后翅中部有 1 条暗影带。雌蛾正面的红色调较弱，反面则没有任何红色调。

雄性外生殖器 第 8 腹板略椭圆形，上、下缘中部均呈角状突出；背兜中等骨化，较窄；背兜侧突叶状，具毛；抱器瓣上叶剑状，下叶退化；抱足分 2 叶向两侧伸展，末端尖，亚端各有 1 枚大齿突；阴茎细长，中部弯曲，基部粗，末端尖。

观察标本 模式标本 1906 年 9 月采自台湾阿里山，保存在大英自然博物馆 (BMNH)。作者未见标本。

分布 台湾。

(115) 黄纹枯叶蛾 *Euthrix imitatrix imitatrix* (Lajonquiere, 1978) (图 132, 图版 V: 115)

Philudoria imitatrix Lajonquiere, 1978, *Annl. Soc. ent. Fr.* (N. S.) 14 (3): 389.

Euthrix imitatrix (Lajonquiere): Zolotuhin et Witt, 2000, *Entomofauna suppl.* 11: 40.

别名 黄斑斜枯叶蛾。

翅展 雄蛾 37mm, 雌蛾 45mm。

体翅赤褐色，触角黄褐色。前翅中室端斑点浅黄褐色；内线弧形，银灰色，其两侧衬暗褐色；顶角内侧达后缘中部呈棕褐色斜纹，末端终于后缘近中部，斜纹的外侧衬银灰色线；亚外缘斑列呈不规则的曲波纹；翅脉和缘毛均呈黄褐色，呈不明显的波状。后翅色更暗一些。

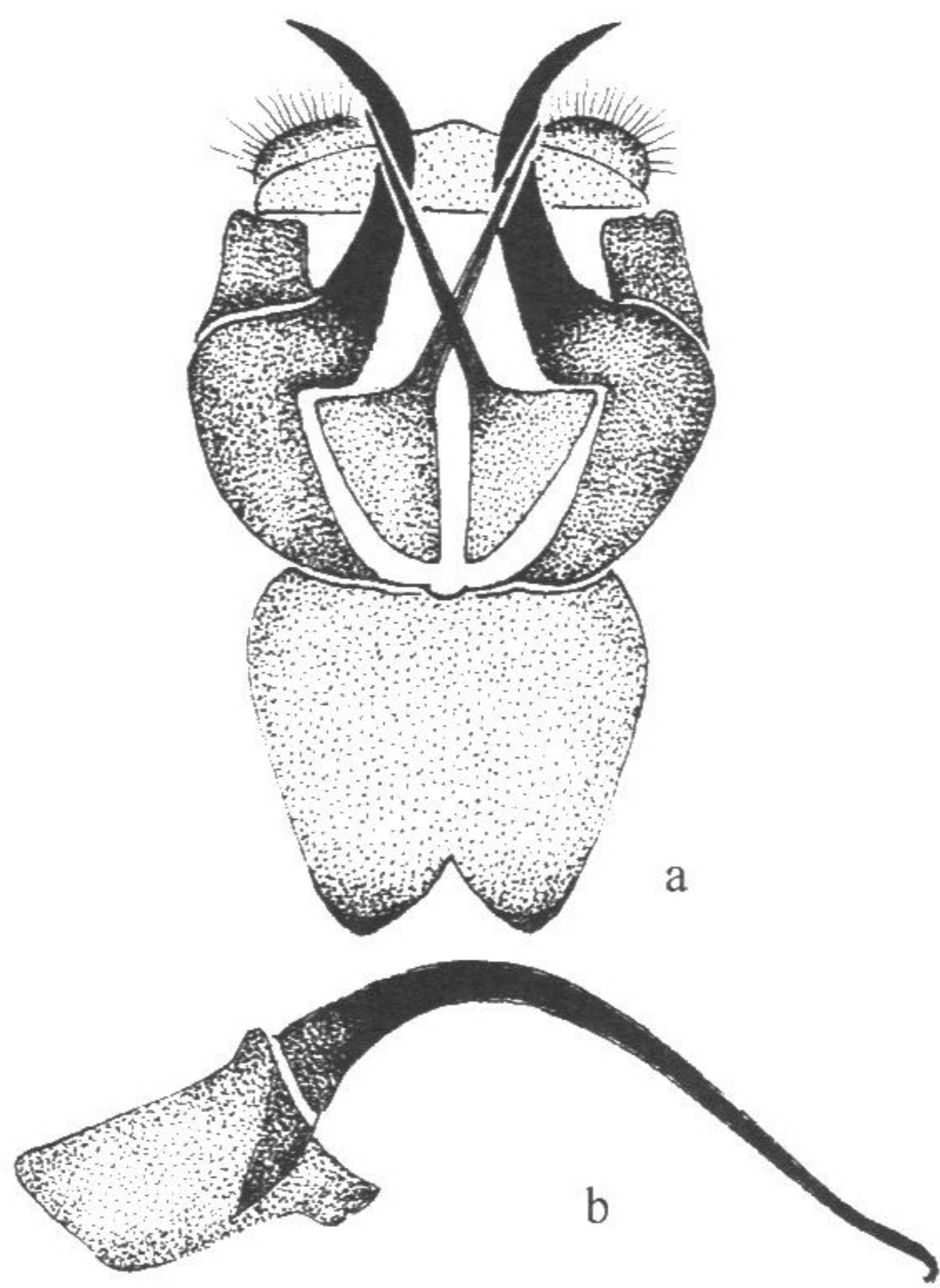


图 132 黄纹枯叶蛾 *Euthrix imitatrix imitatrix* (Lajonquiere)
a. 雄性外生殖器; b. 阳茎

雄性外生殖器 第 8 腹板略呈方形，上缘较骨化，两侧稍突出，中部呈“V”形凹入，深达腹板长度的 1/3；背兜稍骨化，较窄；背兜侧突叶状，具毛；抱器瓣分为 2 叶，均呈剑状，上叶较粗而弯，下叶较细而直；抱足舌状，末端二齿状，但齿骨化弱而宽；阳茎细长，中部弯曲，基部粗，末端尖而弯。

寄主植物 黄檀。

观察标本 广东封开黑石顶 1 ♂，1987. X. 11，梁络球采。

分布 广东（封开、连平）。

正模标本 (♂) 1922 年 7 月采自广东连平，存德国波恩 (MAK)。

本种目前包括 4 个亚种，我国有 3 亚种，另 1 亚种 *Euthrix imitatrix sabon* Zolotuhin, 2001 分布在缅甸。

(116) 越纹枯叶蛾 *Euthrix imitatrix tonkiensis* (Lajonquiere, 1978) 中国新记录 (图 133, 图版 V: 116)

Philudoria imitatrix tonkiensis Lajonquiere, 1978, *Annl. Soc. ent. Fr.* (N. S.) 14 (3): 390.

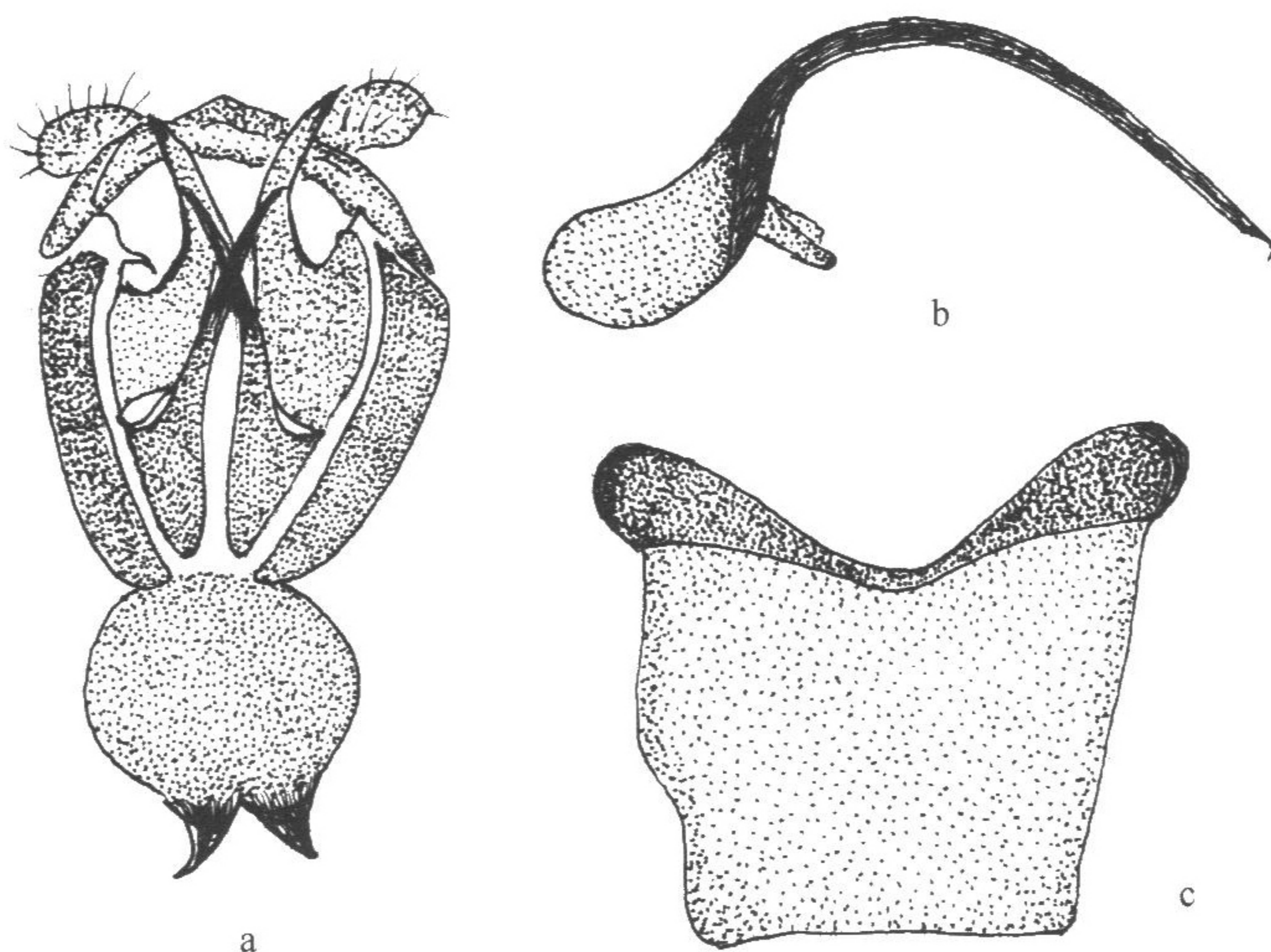


图 133 越纹枯叶蛾 *Euthrix imitatrix tonkiensis* (Lajonquiere)
a. 雄性外生殖器; b. 阳茎; c. 第 8 腹板